

Planprogram for reguleringsplan for Maurvangen vest for Mola, Vågå kommune

Oppdragsgivar
Oppdrag
Rapport type
Prosjektnr.
Dato

Gjendebåten AS
Reguleringsplan
Planprogram
16100
Fastsett av Vågå formannskap, 17. oktober 2017, sak 81/17

Planprogram



Gjendebåten AS | Planprogram for reguleringsplan for Maurvangen vest for Mola

| Innhald: | | side |
|-----------------|--|----------|
| 1 | Innleiing | 3 |
| 1.1 | Formål med planprogram og prosjektet | 3 |
| 1.2 | Lovgrunnlag og krav til prosess | 4 |
| 1.3 | Organisering og framdrift i planprosessen | 4 |
| 2 | Overordna planar og føringar | 5 |
| 2.1 | Lokalisering av planområdet | 5 |
| 2.2 | Grunnlag for detaljreguleringsplanen | 6 |
| 3 | Nærare om planområdet | 6 |
| 3.1 | Plassering | 6 |
| 3.2 | Bruk av planområdet i dag | 7 |
| 3.3 | Framtidig reguleringsformål | 7 |
| 4 | Utgreiingsbehov - konsekvensar for miljø og samfunn | 8 |
| 4.1 | Metode | 8 |
| 4.2 | Utgreiingsomfang | 8 |

1 Innleiing

Framlegg til planprogram for detaljreguleringsplan for Maurvangen vest for Mola er utarbeidd av Nordplan AS på vegne av Gjendebåten AS. Ansvarleg styresmakt for behandling og godkjenning av planprogrammet er Formannskapet i Vågå kommune og for godkjenning av detaljreguleringsplanen, Kommunestyret.

Forslag til planprogram vart lagt ut til offentleg ettersyn i perioda 6.6.17 – 10.08.17. Aktuelle rettighetshavarar vart varsla direkte med brev og forslag til planprogram ser det vart bede om merknader og innspel til planarbeidet. Planoppstart vart kunngjort i avisa Fjuken 15.06.2017.

I høyringsperioda er det komme inn i alt 9 innspel til planarbeidet. Desse er gjennomgått og kommentert i eige vedlegg; Merknadsvurdering etter oppstartsvarsel, datert 18.08.17. Innspel og merknader har ført til at framlegg til planprogram er justert på nokre punkt, slik det går fram av notatet.

Forslagsstillars kontaktperson (plankonsulent):
Nordplan as v/ Øyvind Sødal
Tlf: 96 79 79 90
E-post: os@nordplan.no

Kontaktpersonar i Vågå kommune er Ingunn Moen Helland.

1.1 Formål med planprogram og prosjektet

1.1.1 Planprogram

Planprogrammet omfattar hovudproblemstillingane knytt til planarbeidet, saman med oversyn over viktige utgreiingar som skal konsekvensutgreiast. Det viktigaste med eit planprogram er å fastsetje kva alternativ som skal utgreiast, og kva konsekvensar som skal utgreiast. I dette planarbeidet skal ein konsekvensutgreie eit 0-alternativ saman med utbyggingsalternativet. Planprogrammet vert utarbeidd på vegne av tiltakshavar og skal handsamast av kommunen. Planprogrammet skal til offentleg ettersyn og på høyring, før det eventuelt med justeringar etter høyringa, vert vedteken og lagt til grunn for det endelege planarbeidet med konsekvensutgreiing.

1.1.2 Prosjekt mål

Gjendebåten AS er forslagsstillar. Området dei ønskjer regulert er på ca. 12,3 daa mellom Fv. 51 Valdresflyvegen og Maurvangen i Vågå. 2-3 daa er aktuelt å regulere til bygge- og anleggsformål, næring. Området gjeld del av eigedommen Gnr/Bnr 187/1. Mindre del av Hoskelivegen som er drifta av privat vegstyre blir regulert om med ny avkøyring til tiltaka i plan, men er elles ei vidareføring av dagens formål.

Prosjektet sitt hovudmål er å legge til rette for å etablere eit garasje- og driftsanlegg for Gjendebåten AS, og i samband med dette også ei bustadløyising for sesongtilsette.

1.1.3 Oppstartsmøte

Oppstartsmøte med Vågå kommune vart halde den 29.03.2017. Vågå kommune v/administrasjonen tok atterhald om samsvar med forslaget til kommuneplanens arealdel da denne framleis er i prosess, og frarår i sitt referat å starte ein reguleringsplanprosess i dette området før arealet er formelt forankra i overordna plan. I etterkant av oppstartsmøtet har kommunen sendt forslag til arealdel til 3. gongs offentleg ettersyn.

1.2 Lovgrunnlag og krav til prosess

1.2.1 Lovgrunnlag

Oppstart av reguleringsplanarbeid varslast etter Plan- og bygningslova § 12- 8. Etter reglane i §§ 4.1 og 12-9, reguleringsplanar med vesentlege verknader er det utarbeidd forslag til planprogram. Planforslaget vil bli fremja som privat reguleringsplanforslag etter plan- og bygningslova § 12-11.

Heimel for krav om planprogram er plan- og bygningslova § 4-1 samt § 4 i forskrift om konsekvensutgreiing (FOR-2014-12-19-1726).

Referat frå oppstartsmøte legg opp til ein prosess der forskrift om konsekvensutgreiing kjem til bruk. Oppstartsmøtet bygde på eit planområde over 20 daa, dette er i samband med oppstart av planarbeidet redusert til 12,3 daa. Reduksjon av storleik gjer at planarbeidet ikkje blir fanga opp av forskrifta § 2d (alltid KU-pliktig der planen ikkje er i samsvar med gjeldande kommuneplan).

Avgjerd om konsekvensutgreiing i planarbeidet er teke etter ei vurdering gjort etter vedlegg III i forskrifta, jf. § 3b. Vedleggets bokstav b (kulturminne), bokstav e (naturområde som kan vera særleg viktig for friluftsliv) og bokstav q (rikspolitiske retningslinjer for verna vassdrag), er forhold som vil kunne bli rørt av planforslaget. Vågå kommune og forslagsstillar er difor samd i eit prosessuelt krav til konsekvensutgreiing i samband med planarbeidet.

1.2.2 Krav til prosess

I samsvar med § 5, fjerde og femte ledd i forskrift om konsekvensutgreiing skal det vurderast om det skal haldast informasjonsmøte i høyringsperioden for gjeldande planprogram.

I den vidare planutgreiinga vil det leggst til rette for høyringar, med tidsfristar som vist i framdriftsplanen ovanfor. Målet med å utarbeide eit eige planprogram og deretter ein KU er å gje politikarane eit solid grunnlag for å kunne ta avgjersler.

Arbeidet vert utført som ei **detaljregulering** etter § 12-3 i plan – og bygningslova. Ynskt planformål er ikkje i tråd med gjeldande kommuneplan for Vågå kommune. Men arealdisponeringa er lagt inn i forslag til ny kommuneplan som er ute til 3. gongs offentleg ettersyn.

1.3 Organisering og framdrift i planprosessen

1.3.1 Medverknad og informasjon

Planprogrammet blir lagt ut til offentleg ettersyn i 6 veker samstundes som oppstart av detaljreguleringsplanarbeidet blir kunngjort. Private og offentlege partar og interessentar blir tilskrivne og invitert til å kome med innspel og synspunkt knytt til planarbeidet.

I utgangspunktet er det i planprosessen ikkje lagt opp til ope folkemøte, men møter med dei som er rørt av planarbeidet vil bli gjennomført dersom det ein det blir meldt behov for dette.

1.3.2 Framdriftsplan

Tabellen under gir ei oversikt over berekna framdrift i arbeidet. Det er teke sikte på ei parallellhandsaming av planforslaget, slik at vedtak ikkje gjerast før ny arealdisponering i kommuneplanen er gjort gjennom rettskraftig vedtak av plan. Behandlingstidspunkta i kommunen avhenger av saksmengd og møteplanar.

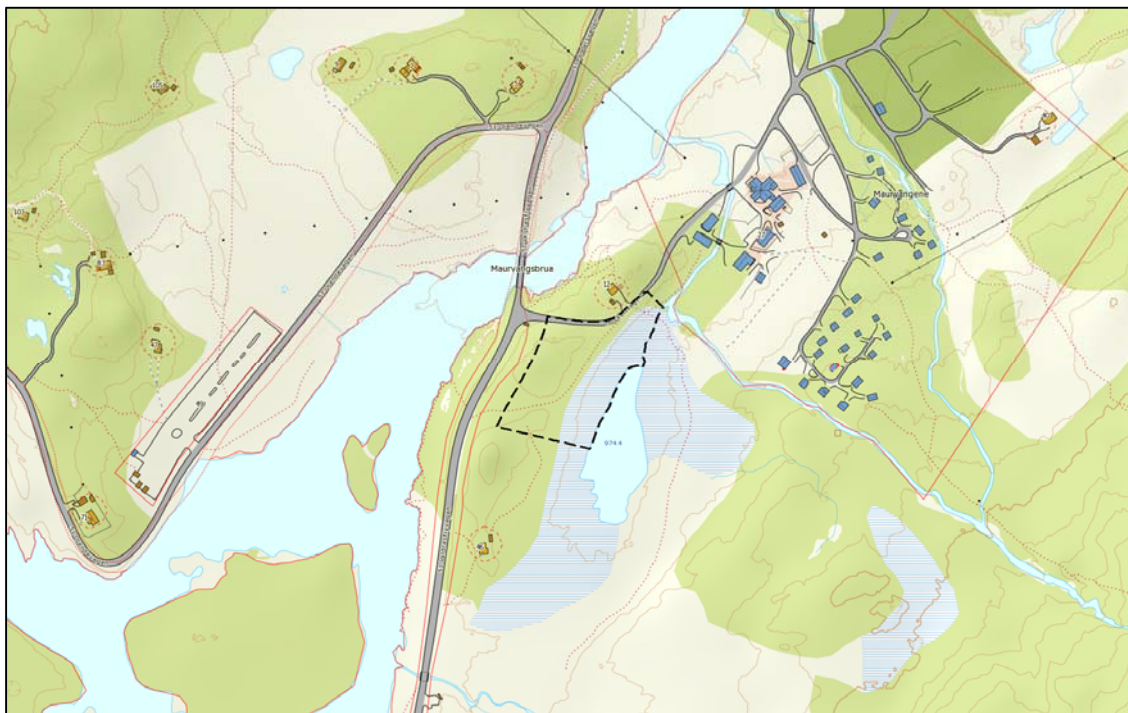
Tabell 1. Fasar og framdrift i planarbeidet

| Fasar i planarbeidet | Samarbeid og medverknad | Behandling | Framdrift |
|--|--|---|--|
| Utarbeiding av forslag til planprogram | Kommune, fylke, utbygger | Nordplan as på vegne av forslagsstillar | Mai 2017 |
| Kunngjering oppstart av planarbeid og høyring av forslag til planprogram | Kunngjering og brev til partar | Nordplan as på vegne av forslagsstillar | Juni 2017 |
| Vedtak av planprogram | | Vågå kommune | August / September 2017 |
| Utarbeiding av detaljreguleringsplan | Forslagsstillar, grunneigarar, innspelsgjevarar | Nordplan as på vegne av forslagsstillar | September 2017 |
| Offentleg ettersyn detaljplan | Eventuelt ope møte, kunngjering og brev til partar | Vågå kommune | Oktober 2017 |
| Behandling av merknader, revidering av plandokument | | Vågå kommune i samråd med forslagsstillar | November 2017 |
| Vedtak av detaljreguleringsplan | | Vågå kommune (kommunestyret) | Desember 2017 Tidlegast etter vedteke ny arealdisp. i kommuneplan |

2 Overordna planar og føringar

2.1 Lokalisering av planområdet

Planområdet ligg på Maurvangen, øvst i Sjodalen i Vågå kommune. Hoskelievegen inn mot Maurvangen tek av frå Fv. 51 Valdresflyvegen og planområdet er like sør-aust for dette krysset.



Figur 1. Lokalisering av planområdet

2.2 Grunnlag for detaljreguleringsplanen

2.2.1 Overordna planer og retningslinjer

Reguleringsplanen skal utarbeidast i samsvar med overordna planar. Her følgjer ei liste over dei nasjonale, regionale og lokale planar og retningslinjer som kan få innverknad for planarbeidet:

- Plan- og bygningsloven
- Lov om kulturminne
- Retningsline for behandling av støy i arealplanlegging (T-1442/2016)
- Rikspolitiske retningslinjer for samordna areal- og transportplanlegging
- Planstrategi for Vågå kommune 2016
- Kommunedelplan for trafikktryggleik 2015 – 2017 , Vågå kommune
- Kommuneplanens arealdel 2017 – 2027. Plandokument til 3. gongs offentleg ettersyn.

2.2.2 Arealplanar

Gjeldande, overordna plan for området er kommunedelplan for Sjudalen, Randsverk og Lemonsjøområdet, Vågå kommune, vedteke 24.06.2003. Kommuneplankartet merker av næringsområde ved Maurvangen, men området mellom Mola og Valdresflyvegen er i gjeldande kommuneplan disponert til LNFR-formål.

Det aktuelle arealet er delvis regulert i reguleringsplan for Maurvangen, vedteke 20.07.2009. Regulert del av planområdet er regulert til landbruk og reindrift, og det er regulert eit spesialområde for skiløypetrasse over myrområdet aust i nytt planområde.

2.2.3 Utførte undersøkingar/registrering

Tidlegare analyser/registreringar som har direkte innverknad på planområdet, omfattar:

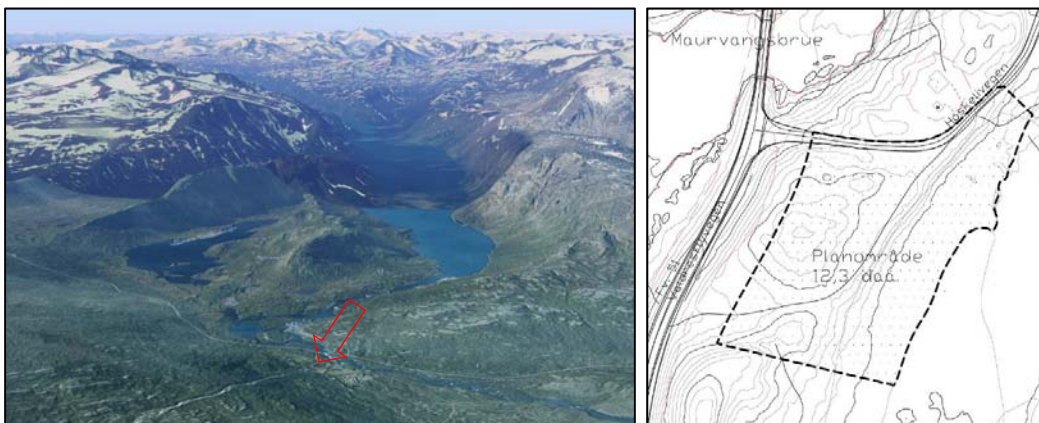
- Konsekvensutgreiing landskap (turistvegprosjektet), Rambøll (2011)
- Konsekvensutgreiing transport og trafikk (turistvegprosjektet), Rambøll (2011)
- Landskapsanalyse Sjudalen, konsekvensutgreiing landskap (underlag for kommuneplanens arealdel 2016), Nordplan (2016)

2.2.4 Undersøkingar som setjast i gang

Det blir gjort ei analyse av konsekvensar av alternativa for **nærmiljø og friluftsliv**. Det blir og gjort ei **støyberekning** av planområdet.

3 Nærare om planområdet

3.1 Plassering



Figur 3 og 4. Til venstre landskap øvst i Sjudalen, Vågå kommune. Planområde peika på med raud pil. Kjelde: Google Maps (2017). Til høgre, omriss av aktuelt planområde.

Planområdet ligg øvst i Sjudalen, i Vågå kommune. Nært planområdet ligg Besseggen fjellpark – Maurvangen, Gjendesheim (DNT) og Bessheim Fjellstue. Hyttfeltet i Hoskelia ligg i same lia og har felles veg frå Fv. 51. Når Valdresflyvegen er vinterstengt er endepunkt for vegen gjennom Sjudalen rett sør for krysset med Hoskelivegen.

3.2 Bruk av planområdet i dag

Generelt i området er det stor reiselivsaktivitet. Området vert sterkt definert av Maurvangen og Reinsvangen som målpunkt for eit reiseliv i stor breidde. Dette vert understreka av turistvegprosjektet som definerar Gjendeosen som eit av dei nasjonale reiselivsikona. Det fysiske arealet som planområdet omfattar er i dag er brukt i til landbruks- natur- og friluftsførmål. Turstigar passerer i planområdet og representerer dagens bruk.

Inntil planområdet er det vegareal Fv. 51 Valdresflyvegen og Hoskelivegen. Næraste nabo er ein fritidsbustad rett nord for planområdet og Besseggen fjellpark , Maurvangen.



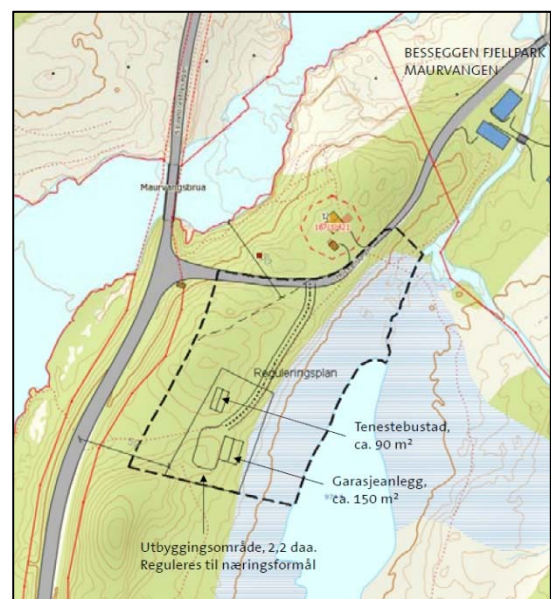
Figur 5. Bilde frå Fv. 51 Valdresflyvegen. Planområdet er markert med raud pil.

3.3 Framtidig reguleringsformål

Planområdet vil sannsynleg bli regulert til slike formål;

- Bebyggelse og anlegg - næringsbebyggelse
- Samferdselsanlegg og teknisk infrastruktur (vegareal)
- Grøntstruktur (turveg/skjermingsvegetasjon)
- Naturområde (vassdrag)
- Landbruksformål

I tillegg til arealbruksformåla vil planen sette av omsynssoner i naudsynt utstrekning.



Figur 6. Skisse over mogleg utnytting av planområdet.

4 Utgreiingsbehov - konsekvensar for miljø og samfunn

4.1 Metode

Konsekvensutgreiinga skal gjennomførast i tråd med føringar gitt i “Forskrift om konsekvensutgreiingar (FOR-2014-12-19-1726)” gjeldande frå 21.06.17. Forslag til tema som skal utgreiast er vurdert ut frå forskriftas vedlegg 3 og forhold ved reguleringsplanen som kan gje konsekvensar for miljø, naturressursar og samfunn. Konsekvensutgreiinga skal bygge på eksisterande fagleg kunnskap og om nødvending ved innhenting av nye data eventuelt oppdatering av eksisterande. Konsekvensutgreiinga vil omfatte ei skildring av dei positive og negative konsekvensane av det konkrete planforslaget samt forslag til avbøtande tiltak dersom naudsynt. Konsekvensane blir utgreidd i 2 alternativ:

4.1.1 0-Alternativet

0-Alternativet er den mest sannsynlege utviklinga av området dersom tiltaket ikkje blir gjennomført. Området blir ikkje utnytta til næringsbebyggelse. LNFR-formålet vidareførast.

4.1.2 Alternativ 1 (bruksalternativet)

Alternativ 1 vil være den mest sannsynlege utviklinga av området dersom tiltaket blir gjennomført med utbygging av tiltaka som planforslaget opnar for.

4.2 Utgreiingsomfang

Konsekvensutgreiinga skal vere ein integrert del av planomtalen. Eit samandrag med konsekvensar og føreslåtte, avbøtande tiltak blir innarbeidd i planomtalen.

4.2.1 Delrapportar som medfører analyse/ny gransking

- Nærmiljø og friluftsliv - naturområde og vassdragsnatur som er særskilt viktig for friluftsliv. Gjendeosen som nasjonalt reiselivsikron, og Sjoavassdraget som varig verna vassdrag.
- Støyberekning, jf. støyretningsline T-1442

4.2.2 Utgreiingstema som vurderast med eksisterande kunnskap og planlagde løysingar

- Beitebruk, jordvern - landbruksfaglege vurderingar, inkl. tamreindrift
- Planlagde tiltak blir vurdert etter reglane i Naturmangfaldlova §§ 8 — 12
- Krav til byggehøgder, form-, farge-, og materialval. Istandsetting og bruk av uteområde. Nærverknad og fjernverknad av landskapsbiletet, herunder skildring av visuell verknad av tiltaka med illustrasjonsplan og 3D-modellskisse av planlagde bygg.
- Veg- og vegtekniske forhold / trafikkisikkerheit, Fv. 51 (Statens vegvesen) og Hoskelivegen (Hoskelia hytteveforening er høyringspart for Hoskelivegen) og
- VAO- og EL-tekniske forhold. Det skal greiast ut løysing for vassforsyning og avlaupshandtering for planlagt bebyggelse. Lokal løysing eller tilkopling til anlegget Besseggen fjellpark Maurvangen bygger ut vurderast som aktuelt. Det planleggjast ikkje handtering av septik frå båtane i dette anlegget. Straumforsyning, Eidefoss AS.
- Sette av areal for eksisterande turveg gjennom planområdet
- Folkehelse, barn og unge, funksjonshemma og eldre sine interesser, areal for eksisterande turveg

4.2.3 Ros-analyse

Det skal utarbeidast ei generell ROS-analyse for arealbruk i tråd med Direktoratet for samfunnssikkerheit og beredskap (DSB) sin rettleiar og sjekklister til fylkesmannen. ROS-analysen vil kartlegge sannsyn for uønskte hendingar som kan inntreffe. ROS-analyse er ei vurdering av potensielle farar for menneskjer, miljø, økonomiske verdiar og viktige samfunnsfunksjonar med fokus på:

- Eventuell verknad av vatn/vassdrag blir synleggjort
- Brannfare
- Handtering av avfall

