

# VURDERING AV NATURMANGFOLD VED SÆTASÆTRE ØST, RANDSVERK, VÅGÅ KOMMUNE



Anders Breili

## 1. INNLEDNING

På oppdrag fra Vågå kommune er det gjennomført supplerende naturtypekartlegging og vurderinger av naturmiljø for et område som er foreslått som utvidelse av Randsverk camping. Bakgrunn for kartleggingen og naturmiljøvurderingene er revisjon av kommuneplanens arealdel for Vågå kommune. I forbindelse med revisjonen av arealdelen er det behov for ny og oppdatert kunnskap og vurdering av status og verdi for en tidligere registrert naturtypelokalitet.

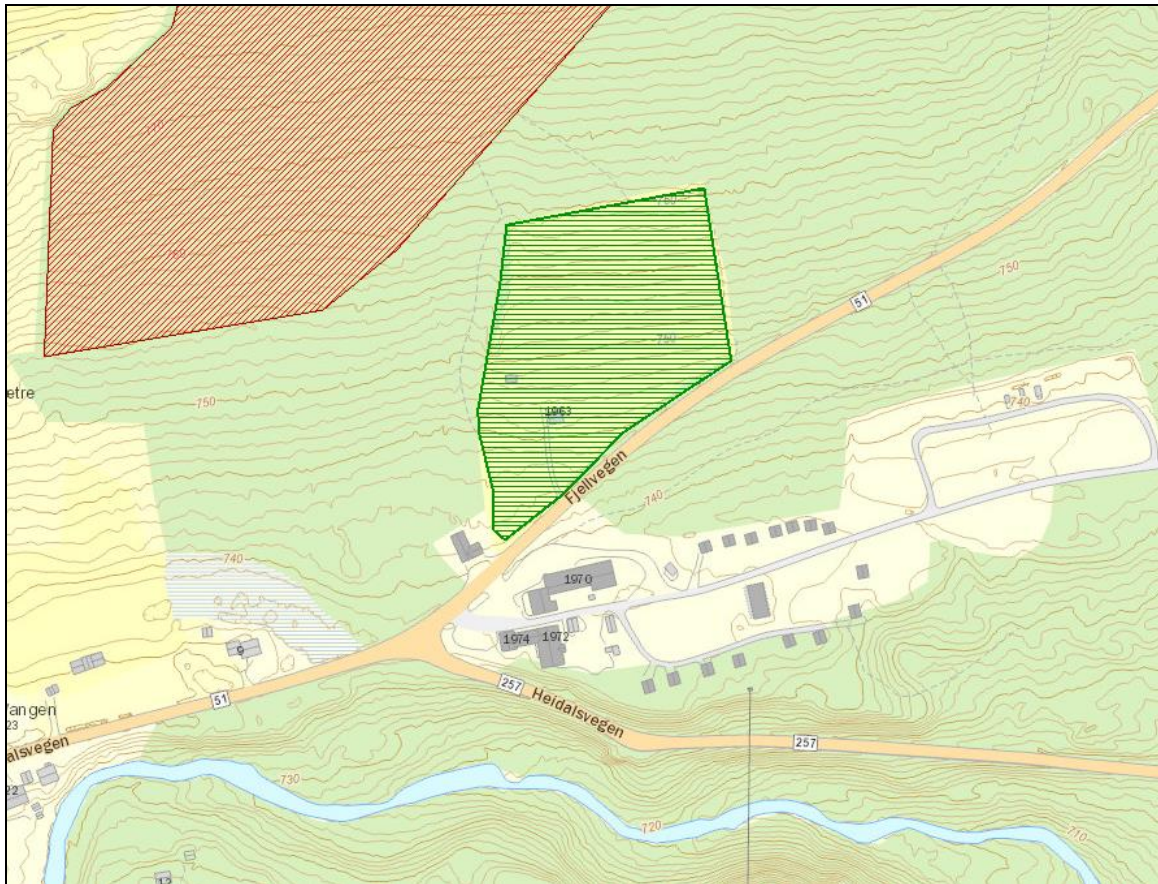
Kartleggingen og vurderingene er gjennomført av Anders Breili.

## 2. BAKGRUNN

Området ligger nord for riksveg 51 og grenser til dels mot vegen. Området omfatter eiendom gnr. 187 bnr. 1 fnr. 880 og er ca. 15 daa. En tidligere avgrenset naturtypelokalitet ligger som helhet innenfor området som er foreslått som utvidelse av Randsverk camping. Det er ikke konkretisert hva slags type utbygging eller inngrep som vil være aktuelle i forbindelse med utvidelse av camping.



Figur 1. Avgrenset område for utvidelse av Randsverk camping iht. arbeidet med kommuneplanens arealdel.



Figur 2. Naturtypelokalitet Sætasætre øst (grønn skravur). En del av Blessumkalvkveen naturreservat er vist med rød skravur.

### 3. METODE

Vurderingene av områdets verdi for biologisk mangfold bygger på feltarbeid og eksisterende informasjon i Naturbase og Artskart. Naturverdier er vurdert ut fra DN-håndbok 13 (DN 2007), hvor verdifulle naturmiljøer blir avgrenset som naturtypelokaliteter. Naturtypelokaliteter gis verdi etter ett sett kriterier. Lokaliteter som oppfyller kravene til naturtypelokalitet verdisettes til henholdsvis A (Svært viktig), B (Viktig) eller C (Lokalt viktig). Kriterier for verdisetting kan være størrelse på lokaliteten, artsmangfold, forekomst av rødlistearter, skjøtsel/hevdstatus etc.

Feltarbeid ble gjennomført av Anders Breili, 05.07.2015. Hensikten med feltarbeidet var å vurdere status og tilstand på naturtypelokaliteten, samt forekomst av rødlistearter. I tillegg til naturtypekartlegging ble det gjort en del artsregistreringer. Med hensyn på karplanter var tidspunktet gunstig, men noe tidlig for å fange opp enkelte sene arter. For registrering av lav og moser var tidspunktet av liten betydning, men for tidlig på sesongen for beitemarkssopp. Artsfunn er stedfestet med GPS. Skogområdet vest for naturtypelokaliteten og arealer på nedsiden av vegen ble ikke undersøkt spesielt, og fresmtår heller ikke som spesielt interessante mhp. naturtyper eller artsforekomster. For rødlistearter vises det til Norsk rødliste for arter (Kålås mfl. 2010), mens det for svartelistede arter vises til "Norsk svarteliste" (Gederaas mfl. 2012).

Foruten egen kartlegging, foreligger det kartavgrensning og beskrivelse av tidligere kartlagte naturtypelokaliteter i Miljødirektoratets Naturbase ([www.naturbase.no](http://www.naturbase.no)). I tillegg finnes det i Artskart ([artskart.artsdatabanken.no](http://artskart.artsdatabanken.no)) noen tidligere artsfunn fra undersøkelsesområdet.

## 4. NATURVERDIER

Området ble kartlagt av Bjørn Harald Larsen i 2008 (Larsen og Gaarder 2009), og det ble i denne kartleggingen avgrenset og beskrevet en naturtypelokalitet med naturbeitemark. Lokaliteten ligger på nordsiden av rv. 51 øst for Randsverk, og omfatter tunet og beitevollen på festetomt F880 ovenfor vegen. Lokaliteten grenser mot rv. 51 i nedkant og for øvrig mot furuskog og blandingsskog. Lokaliteten ble i kartleggingen fra 2008 gitt verdi "Viktig" (B) ut fra at det på kartleggingstidspunktet var god hevd og forekomst av en sårbar art, rankfrøstjerne (*Thalictrum simplex*). Siden denne kartleggingen er imidlertid hevd opphørt og rødlistestatus for rankfrøstjerne er nedjustert fra "Sårbar" (VU) til "Nær truet" (NT) (Kålås mfl. 2010).

Beitemarka har i senere år blitt beitet av 1-2 hester. Ved kartleggingen i 2015 ble det konstatert at lokaliteten nå er preget av gjengroing etter fravær av beite i to år, i tillegg til at det tidligere beitet trolig ikke har vært tilstrekkelig for å motvirke gjengroing i hele lokaliteten. På deler av arealet er det betydelig oppslag av busker av bjørk, små furutrær og vier, og i fuktigere og næringsrikere partier utkonkurreres små og krevende arter av høyvokst gras og urter.

Rødlistearten rankfrøstjerne ble gjenfunnet og har fortsatt relativt god forekomst i deler av lokaliteten. Rankfrøstjerne finnes her i to delpartier, ett parti preget av gjengroing/høyvokst gras, men også i de partiene som bærer minst preg av gjengroing. For øvrig ble rankfrøstjerne også påvist med en bestand på torvtaket på ett av sæterhusene. I tillegg til rankfrøstjerne ble det påvist to andre rødlistearter, fjellnøkleblom (*Primula scandinavica*) og engbakkesøte (*Gentiana campestris* ssp. *campestris*), begge med status "Nær truet" (NT) på rødlista fra 2010 (Kålås mfl. 2010). Engbakkesøte (ssp. *campestris*) er en underart av bakkesøte og er i øvre deler av Heidal og Sjudalen trolig noe mindre vanlig enn underarten fjellbakkesøte (ssp. *islandica*). Bakkesøte-underarten som ble funnet ved Sætasætre er tidligblomstrende og lite forgrenet, i motsetning til fjellbakkesøte som gjerne blomstrer senere på sommeren og er tettere og mer forgrenet, men skillene mellom disse to underartene er ikke alltid så klare. Det er bare underarten engbakkesøte (ssp. *campestris*) som er rødlistet, men uklare skiller mellom underartene gjør det noe problematisk å vektlegge underartsnivået for denne arten.

Sæterområdet og tilgrensende arealer sett under ett fremstår for øvrig som relativt artsrikt, og artsmangfoldet vurderes generelt som relativt typisk for kulturmark i øvre deler av Heidal, Lemonsjøområdet og Randsverk/Sjudalen. Rødlisteartene som forekommer i lokaliteten er arter som fortsatt har forholdsvis gode forekomster i regionen.

Det er partier av naturtypelokaliteten som er mer verdifulle enn andre. Spesielt den sentrale og vestre delen har fortsatt et forholdsvis artsrikt preg, da gjengroingen har kommet kortere her enn ellers, og med fortsatt relativt god forekomst av rankfrøstjerne og innslag av dunhavre-eng. Også den østre delen har en del kvaliteter pga. baserike sig. Her har imidlertid gjengroingen kommet et stykke, men fortsatt finnes en del fjellnøkleblom og bakkesøte.

Endret hevd og utdypende krav til lokalitetsbeskrivelser etter metodikken i DN-håndbok 13, gir grunnlag for en ny og oppdatert lokalitetsbeskrivelse (se Vedlegg 1), samt ny vurdering av lokalitetens verdi. Med bakgrunn i at hevd er opphørt og at det er betydelig gjengroing på deler av arealet nedjusteres verdien til C – lokalt viktig. Dette kan også begrunnes ut fra at Randsverk og øvre deler av Heidal har en del innslag av naturbeitemark med lignende artsmangfold og fortsatt relativt gode forekomster av de registrerte rødlisteartene. Det er en viss usikkerhet når det gjelder forekomster av beitemarkssopp i lokaliteten, da dette ikke er undersøkt verken ved tidligere registreringer eller ved denne vurderingen. Forekomst av eventuelle rødlistede/krevende beitemarkssopp kan tilsi en høyere verdivurdering, men

samtidig vurderes store deler av lokaliteten som såpass gjengrodd at det mest trolig ikke er grunnlag for spesielt krevende arter av beitemarkssopp.

## **5. VURDERING AV VIRKNINGER, HENSYN OG AVBØTENDE TILTAK**

På sikt er beitemarka avhengig av skjøtsel og aktiv hevd for at krevende arter skal kunne klare seg, og uten beite vil verdiene på sikt gå tapt. Likevel er det partier med rødlistearter og foreløpig begrenset gjengroing som fortsatt vil kunne huse en del krevende arter i flere år fremover. Dersom lokaliteten blir liggende brakk i flere år, vil imidlertid busker/trær, høyvokste gras, urter og høystauder på sikt utkonkurrere de mest krevende kulturmarksartene.

Det er ikke konkretisert hvilke bruk og inngrep som vil være aktuelle i forbindelse med utvidelse av campingplassen. Utbygging av campingplass eller hytter vil legge beslag på hele eller deler av naturtypelokaliteten, og vil vanskeliggjøre skjøtsel/hevd av eventuelle gjenværende partier.

En lettere form for "utbygging", for eksempel med tilrettelegging for aktiviteter i tilknytning til husdyr, kan kanskje opprettholde enkelte kvaliteter i området med beitemark, men også dette vurderes å føre til at naturtypelokaliteten i stor grad går tapt. Dersom en legger til rette aktiviteter med husdyr på beite, vil det være viktig å ikke overflatebearbeide arealet. I utgangspunktet vil husdyr på beite kunne bidra til å opprettholde noe av arealene som beitemark, men for høyt beitetrykk, tilleggsforing og tråkkslitasje vil kunne gjøre at en ikke ivaretar vegetasjonen og artsmangfoldet.

Ved utbygging kan et avbøtende tiltak være å legge til side toppjord i forbindelse med gravearbeider/inngrep og å legge denne tilbake etterpå. Ved dette vil en i noen grad kunne utnytte frøbanken i jorda ved revegetering etter inngrep.

## **6. LITTERATUR**

**DN 2007.** Kartlegging av naturtyper - Verdisetting av biologisk mangfold. DN-håndbok 13 2.utgave 2007. Direktoratet for naturforvaltning.

**Fremstad, E. 1997.** Vegetasjonstyper i Norge. – NINA Temahefte 12. Norsk Institutt for Naturforskning.

**Gederaas, L., Moen, T. L., Skjelseth, S. & Larsen, L.-K. (red.) 2012.** Fremmede arter i Norge - med norsk svarteliste 2012, Trondheim: Artsdatabanken. 214 s.

**Kålås, J.A., Viken, Å., Henriksen, S. og Skjelseth, S. (red.) 2010.** Norsk rødliste for arter 2010. Artsdatabanken. 480 s.

**Larsen, B.H. & Gaarder, G. 2009.** Kartlegging av biologisk viktige kulturlandskap i Sel og Vågå kommuner i 2007 og 2008. Miljøfaglig Utredning Rapport 2009-3.

**Lindgaard, A. og Henriksen, S. (red.) 2011.** Norsk rødliste for naturtyper 2011. Artsdatabanken, Trondheim. 112 s.

## VEDLEGG 1: BESKRIVELSE AV NATURTYPELOKALITET

### Sætasætre øst

Lokalitetsnr. Naturbasen	BN00050796
Naturtype	Naturbeitemark (D04)
Utforming	Frisk/tørr, middels baserik eng
Verdisetting	Lokalt viktig (C)
Utvalgt naturtype	Nei
Registreringdato	17.09.2008, 05.07.2015
Totalareal	15 daa

#### Innledning:

Lokaliteten ble opprinnelig kartlagt og beskrevet av Bjørn Harald Larsen, Miljøfaglig Utredning AS, basert på feltarbeid 17.09.2008. Lokaliteten ble undersøkt på nytt 05.07.2015 og gitt ny oppdatert beskrivelse av Anders Breili i forbindelse med konsekvensvurderinger for kommuneplanens arealdel.

#### Beliggenhet og naturgrunnlag:

Lokaliteten ligger på nordsiden av rv. 51 øst for Randsverk, og omfatter tunet og beitevollen på festetomt F880 ovenfor vegen. Lokaliteten grenser mot riksvegen i nedkant og for øvrig mot furuskog og blandingsskog. Avgrensningen mot vegen og omkringliggende skog er skarp og markert med gjerde. Berggrunnen i området består av fyllitt og glimmerskifer. Lokaliteten ligger på djupe morenemasser i ei slak, sørøstvendt li. Lokaliteten veksler mellom fuktigere partier i nedre og østre deler, men med tørrere forhold i øvre og nordvestre deler av lokaliteten.

#### Naturtyper, utforminger og vegetasjonstyper:

Lokaliteten er kartlagt som naturbeitemark, selv om den ikke beites aktivt lenger. Beitemarka kan karakteriseres som «frisk/tørr, middels baserik eng». I øvre sentrale deler finnes fortsatt dunhavreengpartier (G7b). For øvrig er det partier som er vanskeligere å definere til vegetasjonstype, da gjengroingen har kommet relativt langt. Fuktigere partier i nedre deler er til dels dominert av slåtestarr, med innslag av enghumbleblom, hvitbladtistel, engsoleie og vier-arter, mens mindre partier/flekker har innslag av flekkmure-sauesvingeleng (G8). Gjødslende og partier som trolig har vært hardt beitet har innslag av sølvbunkeeng (G3) og eng preget av engreverumpe. Nede i den sørvestre delen av området forekommer næringsrik fuktig eng, samt mer tråkkpreg vegetasjon.

#### Artsmangfold

Lokaliteten vurderes som middels artsrik med mange arter som er typiske for kulturmark omkring Randsverk, slik som flekkmure (*Potentilla crantzii*), dunhavre (*Avenula pubescens*), småengkall (*Rhinanthus minor*), prestekrage (*Leucanthemum vulgare*), harerug (*Bistorta vivipara*), rødknapp (*Knautia arvensis*), bleikstarr (*Carex pallescens*), rødkløver (*Trifolium pratense*), snauveronika (*Veronica serpyllifolia*), karve (*Carum carvi*), skogstorkenebb (*Geranium sylvaticum*), engrapp (*Poa pratensis*), rødsvingel (*Festuca rubra*) og bakkestarr (*Carex ericetorum*) (sparsom). I den nordvestre øvre delen er det forholdsvis god bestand av rankfrøstjerne (*Thalictrum simplex*) (NT). I de friskere partiene i nedre og østre del finnes fjellnøkleblom (*Primula scandinavica*) (NT) spredt og med ganske god bestand. Her finnes for øvrig middels krevende arter som hårstarr (*Carex capillaris*) og fuglestarr (*Carex ornithopoda*). Bakkesøte (*Gentiana campestris*) (trolig ssp. *campestris*, NT) finnes i enkelte partier både i den nordvestre og i den østre delen av beitemarka. I kortvokste partier finnes også marinøkkel (*Botrychium lunaria*). Arter som engreverumpe (*Agrostis pratensis* ssp. *pratensis*), sølvbunke (*Deschampsia cespitosa*), høymol (*Rumex longifolius*), engsyre (*Rumex acetosa*) preger partier med høy næringsstatus, og bjørk (*Betula pubescens*) og

vierkjerr (*Salix* spp.) i fuktigere gjengroende partier. Lokaliteten er ikke undersøkt mhp. beitemarkssopp og selv om gjengroing begrenser potensialet bør lokaliteten undersøkes nærmere mhp. beitemarkssopp.

*Fremmede arter:*

Ingen svartelistede arter er påvist.

*Bruk, tilstand og påvirkning:*

Langs den vestre delen av marka ligger ei rydningsrøys og rydding av stein kan tyde på at lokaliteten opprinnelig kan ha blitt slått. Omtrent halvparten av arealet bærer preg av tidligere gjødsling. Kveet har i senere år blitt beitet av 2 hester. Beitetrykket har vært variabelt, og har i senere tid ikke vært tilstrekkelig mhp. å hindre eller reversere gjengroing. På den annen side har beitet bidratt til å opprettholde populasjoner av rødlistede arter som smalfrøstjerne, bakkesøte og fjellnøkleblom. De to siste årene har det ikke vært beitet og beitemarka begynner å bære betydelig preg av gjengroing. Særlig i den nedre delen med frisk/fuktig preg er det oppslag av mye vier, i tillegg til småbusker av furu og bjørk. I den øvre, nordøstre delen, er det derimot oppslag av furubusker som preger gjengroingen.

*Skjøtsel og hensyn:*

For å bevare naturverdiene er lokaliteten avhengig av beite med tilstrekkelig beitetrykk, og at det ikke gjødsles. Ved gjeninnføring av beite vil det kunne være behov for å rydde en del krattoppslag.

*Del av helhetlig landskap:*

Lokaliteten er en av flere naturbeitemarker med lignende arts mangfold og økologiske forhold i den sørvendte lia opp fra Randsverk. Flere av disse beitemarkene er under gjengroing.

*Verdibegrunnelse:*

Opphørt hevd og tydelig preg av gjengroing med busker i om lag halvparten av området trekker ned i verdivurderingen. Forekomst av tre rødlistede arter (rankfrøstjerne, fjellnøkleblom og bakkesøte) trekker opp, men dette er likevel arter som ikke er spesielt uvanlige lokalt og som har gode bestander i regionen. Lokaliteten fremstår som relativt variert mhp. fuktighet og vegetasjonsforhold, men med opphørt hevd vurderes det ikke å være grunnlag for å opprettholde opprinnelig verdisetting, og lokaliteten vurderes derfor som lokalt viktig (C).

*Kilder:*

Breili, A. 2015 Feltundersøkelser

Larsen, B. H. 2008 Feltundersøkelser





**Figur 3.** Nordvestre del av lokaliteten er lite preget av gjengroing. Her forekommer fortsatt en del rankfrøstjerne (NT).



**Figur 4.** Utsyn mot sørøst. Partier i forgrunnen er mindre preget av gjengroing enn partier i bakgrunnen.



**Figur 5. Krattoppslag av bjørk i østre del av lokaliteten. Forholdene preges her av baserike sig, og fjellnøkleblom (NT) forekommer spredt.**



**Figur 6. Nedre del av lokaliteten mot riksveg 51 preges av stort oppslag av bjørk og vier.**



**Figur 7. Den øverste og vestre delen har tendens til tuedannelse og trolig næringsrikere forhold.**



**Figur 8. Den nederste delen lengst øst i lokaliteten preges av næringsrike forhold.**

## VEDLEGG 2: ARTSLISTE

### Karplanter:

Ryllik	<i>Achillea millefolium</i>		
Tyrihjelm	<i>Aconitum lycoctonum</i>		Sparsom i kant
Marikåpe-arter	<i>Alchemilla</i> spp.		
Knereverumpe	<i>Alopecurus geniculatus</i>		Tråkk
Engreverumpe	<i>Alopecurus pratensis</i> ssp. <i>pratensis</i>		
Kattefot	<i>Antennaria dioica</i>		Spredt, ikke rikelig
Gulaks	<i>Anthoxanthum odoratum</i>		
Hundekjeks	<i>Anthriscus sylvestris</i>		Sparsom
Setermjelt	<i>Astragalus alpinus</i>		
Dunhavre	<i>Avenula pubescens</i>		Spredt, dunhavreeng i begrenset parti
Bjørk	<i>Betula pubescens</i>		
Harerug	<i>Bistorta vivipara</i>		
Marinøkkel	<i>Botrychium lunaria</i>		Nokså sparsom. Kortvokst bakke
Bekkekarse	<i>Cardamine amara</i>		Fuktsig i kant
Gråstarr	<i>Carex canescens</i>		I friske partier
Hårstarr	<i>Carex capillaris</i>		Sparsom i frisk fuktig parti
Bakkestarr	<i>Carex ericetorum</i>		Sparsom i et begrenset parti
Slåtestarr	<i>Carex nigra</i> var. <i>nigra</i>		Rikelig i friske partier
Fuglestarr	<i>Carex ornithopoda</i>		Frisk/veksselfuktig parti
Bleikstarr	<i>Carex pallescens</i>		Ganske rikelig
Kornstarr	<i>Carex panicea</i>		I friske partier
Karve	<i>Carum carvi</i>		Spredt
Arve	<i>Cerastium fontanum</i>		Spredt
Hvitbladtistel	<i>Cirsium heterophyllum</i>		
Grønnkurler	<i>Coeloglossum viride</i>		Sparsom i frisk/veksselfuktig parti
Hundegras	<i>Dactylis glomerata</i>		
Sølvbunke	<i>Deschampsia cespitosa</i> ssp. <i>cespitosa</i>		Rikelig i partier
Åkersnelle	<i>Equisetum arvense</i>		Tråkk
Rødsvingel	<i>Festuca rubra</i>		
Mjødurt	<i>Filipendula ulmaria</i>		
Markjordbær	<i>Fragaria vesca</i>		Sparsom
Sumpmaure	<i>Galium uliginosum</i>		
Bakkesøte	<i>Gentianella campestris</i>	<b>NT</b>	Spredte partier
Skogstorkenebb	<i>Geranium sylvaticum</i>		
Enghumleblom	<i>Geum rivale</i>		
Fugletelg	<i>Gymnocarpium dryopteris</i>		I kant av beitemark/rydningsrøys
Aurikkelsveve	<i>Hieracium lactucella</i>		
Sveve-art	<i>Hieracium</i> sp.		
Einer	<i>Juniperus communis</i>		
Rødknapp	<i>Knautia arvensis</i>		Spredt i partier
Gulflatbelg	<i>Lathyrus pratensis</i>		Ganske rikelig
Prestekrage	<i>Leucanthemum vulgare</i>		
Bakkefrytle	<i>Luzula multiflora</i>		
Kildeurt	<i>Montia fontana</i>		Fuktsig i kant. Sparsom
Fjellforglemmegei	<i>Myosotis decumbens</i>		Sparsom
Fjelltimotei	<i>Phleum alpinum</i>		
Blålyng	<i>Phyllodoce caerulea</i>		Sparsom
Furu	<i>Pinus sylvestris</i>		Små busker
Tunrapp	<i>Poa annua</i>		Tråkk
Seterrapp	<i>Poa pratensis</i> ssp. <i>alpigena</i>		På hyttetak
Engrapp	<i>Poa pratensis</i> ssp. <i>pratensis</i>		
Flekkmure	<i>Potentilla crantzii</i>		Spredt
Fjellnøkleblom	<i>Primula scandinavica</i>	<b>NT</b>	Spredt i frisk/veksselfuktige partier

Blåkoll	<i>Prunella vulgaris</i>		I friske partier
Hegg	<i>Prunus padus</i>		Tre ved bygninger
Engsoleie	<i>Ranunculus acris</i> ssp. <i>acris</i>		Rikelig i næringsrikere partier
Nyresoleie	<i>Ranunculus auricomus</i>		Spredt
Krypsoleie	<i>Ranunculus repens</i>		
Hagerabarbara	<i>Rheum xhababarbarum</i>		Innplantet ved gammel bygning
Småengkall	<i>Rhinanthus minor</i>		Spredt
Engsyre	<i>Rumex acetosa</i>		
Høymol	<i>Rumex longifolius</i>		
Tunsmåarve	<i>Sagina procumbens</i>		Tråkk, næringsrikere partier
Lappvier	<i>Salix lapponum</i>		
Svartvier	<i>Salix myrsinifolia</i> ssp. <i>myrsinifolia</i>		Gjengroende partier
Istervier	<i>Salix pentandra</i>		
Rød jonsokblom	<i>Silene dioica</i>		
Løvetann-art	<i>Taraxacum</i> sp.		
Rankfrøstjerne	<i>Thalictrum simplex</i>	<b>NT</b>	Ganske rikelig i begrensede partier
Rødkløver	<i>Trifolium pratense</i>		
Hvitkløver	<i>Trifolium repens</i>		
Brennesle	<i>Urtica dioica</i>		Næringsrike partier
Tyttebær	<i>Vaccinium vitis-idaea</i>		
Snauveronika	<i>Veronica serpyllifolia</i> ssp. <i>serpyllifolia</i>		
Fuglevikke	<i>Vicia cracca</i>		
Engfiol	<i>Viola canina</i>		Spredt i øvre del
Stemorsblom	<i>Viola tricolor</i>		Spredte partier

#### Kryptogamer:

Palmemose	<i>Climacium dendroides</i>		
Marikåperust	<i>Trachyspora intrusa</i>		
Frynseskjold	<i>Umbilicaria cylindrica</i>		
Soll-lav	<i>Umbilicaria torrefacta</i>		